

RU Руководство по эксплуатации

Краскопульт электрический
BSG900



Уважаемый покупатель!

Благодарим за покупку продукции BRAIT®.

В данном руководстве приведены правила эксплуатации инструмента BRAIT®.

Перед началом работ внимательно прочтите руководство. Эксплуатируйте инструмент в соответствии с правилами и с учетом требований безопасности, а также руководствуясь здравым смыслом. Сохраните инструкцию, при необходимости Вы всегда можете обратиться к ней. Линейка продукции BRAIT® постоянно расширяется новыми моделями.

Продукция BRAIT® отличается эргономичным дизайном, обеспечивающей удобство ее использования, продуманной конструкцией, высокой мощностью и производительностью.

В связи с изменениями в технических характеристиках содержание руководства может не полностью соответствовать приобретенному инструменту.

Производитель оставляет за собой право вносить изменения в конструкцию отдельных деталей без предварительного уведомления. Имейте это в виду, читая руководство по эксплуатации.

С уважением, команда BRAIT®.



При любом отключении инструмента из электросети, а также в случае прекращения электроснабжения, снимите фиксацию (блокировку) выключателя и переведите его в положение "Выключено" для исключения дальнейшего самопроизвольного включения инструмента

Дата изготовления может быть определена цифрами серийного номера, размещённого на изделии, и (или) может быть указана на упаковке изделия.

СОДЕРЖАНИЕ

ВВЕДЕНИЕ	2
УСТРОЙСТВО	4
ТЕХНИКА БЕЗОПАСНОСТИ	5
1. ОБЩИЕ СВЕДЕНИЯ И НАЗНАЧЕНИЕ	5
2. ТЕХНИЧЕСКИЕ ХАРАКТЕРИСТИКИ	6
3. КОМПЛЕКТАЦИЯ	6
4. УКАЗАНИЯ ПО ТЕХНИКЕ БЕЗОПАСНОСТИ	7
5. ПОДГОТОВКА	8
6. МАТЕРИАЛЫ	9
7. ЭКСПЛУАТАЦИЯ	9
8. РЕГУЛИРОВКА РАСХОДА МАТЕРИАЛА	12
9. ВЫВОД ИЗ ЭКСПЛУАТАЦИИ И ОЧИСТКА	13
10. ОБСЛУЖИВАНИЕ	14
11. ОКРУЖАЮЩАЯ СРЕДА	16
12. ГАРАНТИЙНЫЕ ОБЯЗАТЕЛЬСТВА	16
ДЕТАЛИРОВКА МОДЕЛИ BSG900	19
СПИСОК ЗАПЧАСТЕЙ	20
ГАРАНТИЙНЫЙ ТАЛОН	21

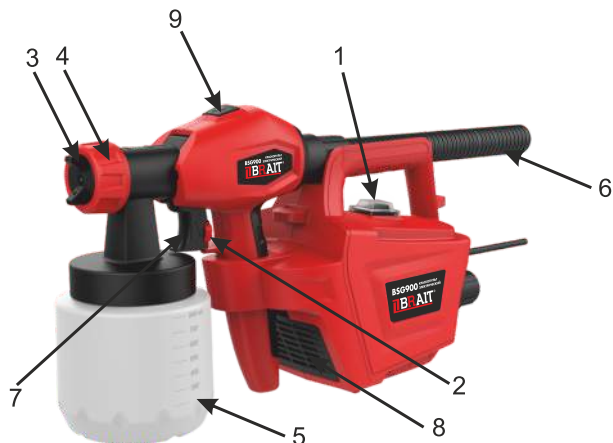
УСТРОЙСТВО

Рис. 1

УСТРОЙСТВО (Рис.1)

1. Выключатель
2. Регулятор расхода распыляемого материала
3. Сопло
4. Регулятор факела распыления
5. Бачок
6. Гофрированный шланг
7. Пусковой курок
8. Быстросъемный фильтр
9. Быстросъемное соединение пистолета для быстрой очистки.

Уважаемый покупатель! Перед началом работы следует внимательно ознакомиться с данной инструкцией по эксплуатации, обращая особое внимание на указания по безопасности.

Изготовитель оставляет за собой право на усовершенствование конструкции изделий без предварительного уведомления и отражения в «Руководстве по эксплуатации».

ТЕХНИКА БЕЗОПАСНОСТИ



Перед первым использованием прочтите инструкцию.



Надевайте средства защиты органов слуха.



Всегда надевайте защитные очки.



Всегда одевайте респиратор при работе в пыльной среде.

1. ОБЩИЕ СВЕДЕНИЯ И НАЗНАЧЕНИЕ

1.1. Краскопульт электрический предназначен для нанесения лакокрасочных материалов, антикоррозионных покрытий и других неэлектропроводных жидкостей на обрабатываемые поверхности методом безвоздушного распыления. Хорошее распыление лакокрасочного материала с условной вязкостью до 80 din/сек позволяет успешно применять краскопульт для:

- окраски автомобилей, мотоциклов, стен помещений;
- покрытия лаком полов, мебели, панелей ;
- нанесения различных антикоррозионных покрытий;
- пропитки и защиты древесины;
- консервации машин, узлов и деталей;
- подачи смазывающих веществ в труднодоступные узлы автомобилей.

1.2. Краскопульт предназначен для эксплуатации в районах умеренного климата, при температуре окружающего воздуха от плюс 5°C до плюс 35°C.

1.3. В настоящем руководстве изложены основные сведения и требования, необходимые для правильной эксплуатации краскопультa, от соблюдения которых зависит его надежная работа.

Внимание! Во избежание выхода из строя краскопультa запрещается использовать воду для проверки его работоспособности и промывки.

1.4 Краскопульт BSG900 работает по технологии HVLP- распыление краски или жидкости при помощи низкого давления сжатого воздуха. Особое преимущество данной технологии - экономичность.

Технология HVLP (High Volume Low Pressure- большой объем воздуха при низком давлении) позволяет добиться переноса лакокрасочных материалов на обрабатываемую поверхность практически без потерь. Одно из главных достоинств технологии HVLP заключается в том, что теплая воздушная составляющая потока в силу особенностей конструкции краскопультa (оптимальное соотношение двух основных параметров: большой объем воздуха при одновременно низком избыточном давлении) не отбивается от окрашиваемой поверхности, а стекает по ней, подсушивая только что нанесенные слои. Это дает возможность избежать значительных потерь лакокрасочного материала, просто распыляемых в атмосферу на так называемые туманообразование и отбой.

1.5. Регулируемое сопло позволяет оперативно менять толщину покрытия и форму факела (пятно распыла).

2. ТЕХНИЧЕСКИЕ ХАРАКТЕРИСТИКИ

Наименование характеристики	Значение параметра
Модель	BSG900
Номинальная мощность	800 Вт
Номинальное напряжение	220-240 В
Номинальная частота	50 Гц
Воздушный шланг	Да
Размер воздушного шланга	1,8 м
Диаметр сопла	2,6 мм
Регулируемое сопло	Да
Производительность	до 1100 мл/мин
Макс. вязкость	120 din/c
Длина кабеля	2 м
Емкость бака	800 мл
Регулирование расхода краски	Да
Простая очистка	Да
Система HVLP (большой объем, низкое давление)	Да
Формы распыла	3
Круглая форма распыла	Да
Горизонтальная форма распыла	Да
Вертикальная форма распыла	Да
Быстросменный фильтр	Да
Быстрое разъединение	Да
Масса	2,3 кг

3. КОМПЛЕКТАЦИЯ

- Краскопульт
- Чашка для проверки вязкости
- Ремень
- Руководство по эксплуатации

4. УКАЗАНИЯ ПО ТЕХНИКЕ БЕЗОПАСНОСТИ

4.1. Применять краскопульт разрешается только в соответствии с назначением, указанным в руководстве.

4.2. Запрещается:

- эксплуатировать краскопульт в условиях воздействия капель и брызг, а также на открытых площадках во время дождя или снегопада;
- эксплуатировать краскопульт во взрывоопасных помещениях или с химически активной средой, разрушающей металлы и изоляцию;
- вносить краскопульт внутрь котлов, резервуаров;
- заземлять краскопульт;
- оставлять без надзора краскопульт, присоединенный к питающей сети;
- работать краскопультом на приставных лестницах;
- натягивать и перекручивать шнур, подвергать его нагрузкам (например, ставить на него груз);
- направлять краскопульт на людей или животных;
- эксплуатировать краскопульт при возникновении во время работы хотя бы одной из следующих неисправностей:
 - а) повреждения штепсельной вилки, провода или его защитной оболочки;
 - б) нечеткой работы выключателя;
 - в) появления дыма или запаха, характерного для горячей изоляции;
 - г) появление повышенного шума, стука, вибрации;
 - д) поломки или появления трещин в корпусных деталях;
 - е) вытекания лакокрасочного материала через отверстия корпуса насосной части.

4.3. При работе необходимо применять индивидуальные средства защиты: защитные очки, дыхательную маску (респиратор), перчатки.

4.4. При эксплуатации краскопульт необходимо бережно обращаться с ним, не подвергать изделие ударам.

4.5. Шнур краскопульт должен быть защищен от случайного повреждения, непосредственное соприкосновение шнура с горячими или масляными поверхностями не допускается.

4.6. Краскопульт должен быть отключен от сети:

- при внезапной остановке (вследствие исчезновения напряжения в сети и т.д.);
- при снятии резервуара;
- при переносе краскопульт с одного места на другое;
- при перерыве в работе и по окончании работы.

4.7. По окончании работы краскопульт должен быть очищен от лакокрасочных материалов.

4.8. Во время работы необходимо обеспечить вентиляцию рабочего помещения (открыть форточку, окно).

4.9. Запрещается производить работы краскопультом вблизи открытого огня, включенных электронагревательных приборов, а так же курить во время работы

4.10. При ожоге кожи краской или растворителем, немедленно обратитесь к врачу, сообщив каким веществом, произошел ожог.

4.11. Используйте растворитель с температурой воспламенения более 21°С.

4.12. Не используйте краскопульт для распыления воспламеняющихся жидкостей

4.13. Несколько советов лицу, эксплуатирующему краскопульт:

- для краскопульты применяйте краску определенной тонкости помола, так как отсутствие в красочном составе крупных включений обеспечивает хорошую и качественную работу краскопульты;

- во избежание нерационального расхода краски желательно после каждого прохода выключать краскопульт;

- чтобы получить качественно окрашенную поверхность, необходимо последовательно нанести несколько слоев краски, при этом наносить очередной слой краски нужно после полного высыхания предыдущего, не допуская перенасыщения лакокрасочным материалом окрашиваемой поверхности.

5. ПОДГОТОВКА

Внимание! Запрещается начинать работать краскопультом, не выполнив требования по технике безопасности, указанные в разделе 4 «Указания по технике безопасности» настоящего руководства по эксплуатации.

5.1. Перед началом покрасочных работ необходимо:

- подготовить окрашиваемую поверхность. Убедиться в том, что на ней отсутствует пыль и жир;

- проверить, закрыты ли поверхности, которые не должны быть окрашены;

- подготовить лакокрасочный материал согласно п. 5.3. данного руководства;

- отсоединить резервуар от краскопульты, вращая его по часовой стрелке, и затем заполнить его лакокрасочным материалом;

- установить резервуар на краскопульт;

- отрегулировать всасывающую трубку. Если всасывающая трубка расположена правильно, содержимое контейнера разбрызгивается без излишних подтеков.

- присоединить штепсельную вилку краскопульты к сети;

- путем нажатия на выключатель включить краскопульт;

- отрегулировать воздушный колпачок на сопле для выбора факела распыления.

5.2. Выбор положения инжекторов сопла.

На крышке могут быть выбраны три различных положения, в зависимости от расположения пульверизатора и местонахождения объекта:

5.2.1. Вертикальная плоская струя для работы на вертикальных поверхностях. Закройте воздушную крышку, отожмите два воздушных распылителя в направлении от центра.

5.2.2. Горизонтальная плоская струя для горизонтальной окраски. Закройте воздушную крышку. Отожмите два воздушных распылителя в направлении от центра, и поверните их горизонтально.

5.2.3. Струя круглого сечения для углов, краев и труднодоступных поверхностей. Откройте воздушную крышку, откиньте инжекторы распылителя в одну линию.

Внимание! Никогда не включайте краскопульт в момент регулировки крышки распылителя.

5.2.4. Возможна регулировка только в одном направлении для изменения настроек. Не применяйте силу, это может привести к повреждению устройства.

5.2.5. Регулировка объема распыляемого материала. Установка объема распыляемого материала производится регулятором на выключателе. Поверните влево для уменьшения количества распыляемого материала. Поверните вправо для увеличения количества распыляемого материала.

6. МАТЕРИАЛЫ

6.1 Материалы для покрытий, пригодные для использования
Краски на водной основе и на основе растворителей, лаки, грунтовки, двухкомпонентные краски, прозрачные покрытия, автомобильные лаки, протравы, грунтовки и антисептики для древесины.

6.2 Материалы для покрытий, не пригодные для использования
Малярные краски (эмульсионные краски) и т.п., щелочные и кислые краски.

7. ЭКСПЛУАТАЦИЯ

7.1 Подготовка материала для покрытия

Перед распылением используемый материал может потребоваться разбавить надлежащим растворителем в соответствии с требованиями производителя материала.

Никогда не нарушайте инструкции по разбавлению краски, даваемые производителем покрытия.



Примечание: Распыляемый материал всегда следует процеживать для удаления любых посторонних примесей в краске, которые могут проникать и засорять систему. Примеси в краске могут снижать производительность и давать плохое покрытие.

Удерживая сверху проверочную чашку, измерьте время в секундах, за которое вытечет жидкость. Это время называется «временем стекания в секундах». (Рис. 2)

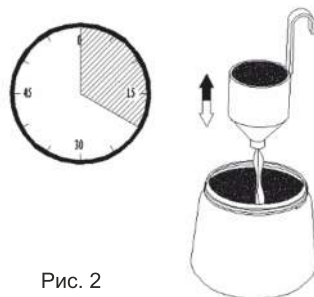


Рис. 2

Схема разбавления

Материал	Время стекания (в секундах)
Масляная эмаль	25-45
Масляная грунтовка	30-50
Масляный лак	20-55
Лак / лаковая шлифующаяся грунтовка	25-40
Масляная протрава	Разбавление не требуется
Чистая грунтовка	Разбавление не требуется
Полиуретан	Разбавление не требуется

7.2 Начало работы.

Перед подключением к электросети убедитесь, что напряжение питания идентично значению, указанному на устройстве.

7.2.1. Монтаж воздушного шланга. Плотно вставьте воздушный шланг в соединения на машине и на пистолете-распылителе (Рис. 3).

7.2.2. Открутите контейнер от краскораспылителя. Установите всасывающую трубку в нужном направлении.

7.2.3. Содержимое контейнера распыляется почти полностью. При распылении на горизонтальные поверхности поверните всасывающую трубку вперед (Рис. 4).

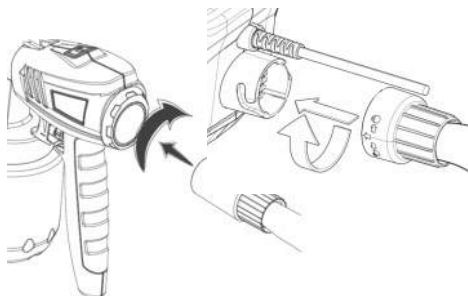


Рис. 3

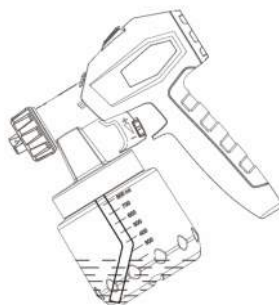


Рис. 4

7.3. При распылении на объекты, находящиеся над головой, поверните всасывающую трубку назад (Рис. 5).

7.4. Налейте подготовленный материал для покрытия и плотно накрутите контейнер на краскораспылитель (Рис. 6).

7.5. Установите воздушный шланг. Плотнo вставьте соединитель воздушного шланга в разъемы на машине и на краскораспылителе (Рис. 7).

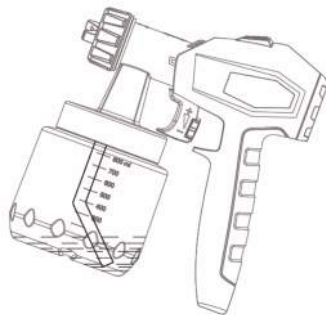


Рис. 5

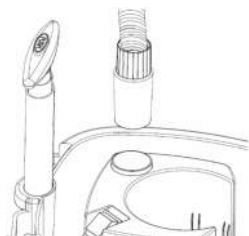


Рис. 6

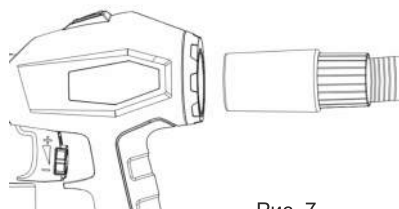


Рис. 7

7.6. Отрегулируйте распыление.

На краскораспылителе можно выбрать три различные настройки распыляющей струи, в зависимости от области применения и целевого объекта.

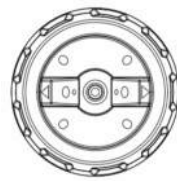
Выбор настройки распыления



Горизонтальная плоская струя



Круглая струя



Вертикальная плоская струя



Индикацию формы распыла можно найти на передней части распылителя с помощью стрелки-указателя в направлении наконечника.

7.7 Нажмите выключатель ВКЛ / ВЫКЛ на машине и начните окрашивание.

8. РЕГУЛИРОВКА РАСХОДА МАТЕРИАЛА

Настройте расход материала поворотом регулятора на спусковой скобе краскораспылителя (Рис.8).

- поверните вниз → уменьшение расхода материала.
- + поверните вверх → увеличение расхода материала.



Примечание: Для определения правильной настройки рекомендуется испытать краскораспылитель на картоне или подобной поверхности.
Внимание: начинайте распыление за пределами целевой поверхности и избегайте прерываний внутри целевой поверхности.

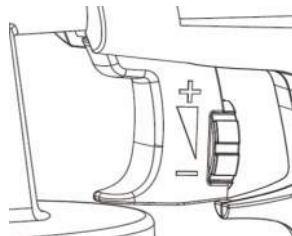


Рис. 8

Техника распыления.

Результат распыления в значительной степени зависит от гладкости и чистоты распыляемой поверхности. Следовательно, поверхность должна быть тщательно подготовлена и очищена от грязи.

1. Закройте все поверхности, не подвергаемые распылению.
2. Закройте резьбовые поверхности или подобные детали целевого объекта.
3. Правильно: Обязательно держите краскораспылитель на одинаковом расстоянии примерно 10-30 см до целевого объекта (Рис. 9 А).

Неправильно: Образование сильного красочного тумана, неоднородное качество поверхности (Рис. 9 Б).

4. Равномерное перемещение краскораспылителя дает в результате однородное качество поверхности.
5. Если материал для покрытия скапливается на сопле (Рис.10 А) и воздушном колпачке (Рис.10 Б), очистите обе детали с помощью растворителя или воды.

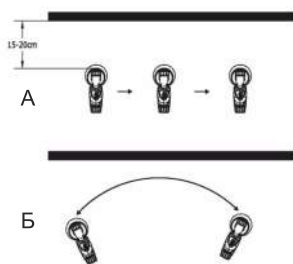


Рис. 9

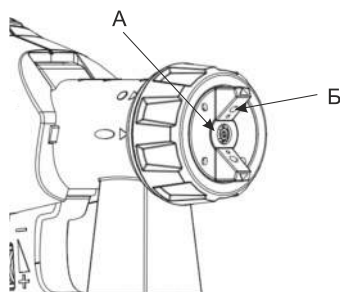


Рис. 10

9. ВЫВОД ИЗ ЭКСПЛУАТАЦИИ И ОЧИСТКА

Выключите машину. Нажмите на спусковую скобу, чтобы материал покрытия в краскораспылителе вытек обратно в контейнер.

11.1. Открутите контейнер. Вылейте оставшийся материал для покрытия обратно в банку.

11.2. Выполните предварительную очистку щеткой контейнера и всасывающей трубки.

11.3. Налейте в контейнер растворитель или воду. Прикрутите контейнер на место. Используйте только растворители с температурой вспышки выше 21°C.

11.4. Снова соберите краскораспылитель.

11.5. Вставьте вилку в розетку, включите краскораспылитель и распылите растворитель или воду в емкость или на ткань.

11.6. Повторите вышеописанную процедуру, пока не будут чистыми растворитель или вода, выходящие из сопла.

11.7. Выключите краскораспылитель и вытащите вилку из розетки.

11.8. Затем полностью опорожните контейнер. Всегда очищайте уплотнение контейнера от остатков материала для покрытия и проверяйте на повреждение.

11.9. Нажмите кнопку быстрого расцепления (Рис. 11) и вытащите переднюю часть краскораспылителя. Тщательно ее очистите. Разберите детали сопла и очистите каждую деталь по отдельности (Рис. 12).

11.10. Очистите наружную поверхность краскораспылителя и контейнера тканью, смоченной растворителем или водой.

11.11. Снова соберите сопло и установите обратно на краскораспылитель (Рис. 13).

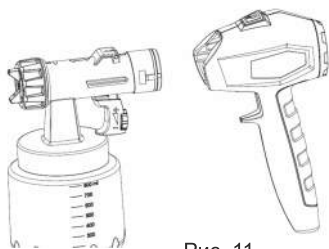


Рис. 11

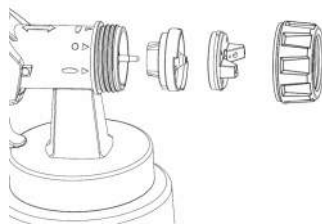


Рис. 12



Внимание! Никогда не чистите сопло или отверстия для выхода воздуха в краскораспылителе острыми металлическими предметами.

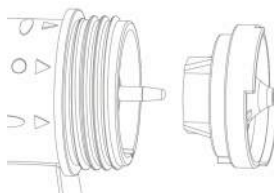


Рис. 13

10. ОБСЛУЖИВАНИЕ

10.1 Замена воздушного фильтра (Рис. 14)

Замените воздушный фильтр, если он засорен. Снимите крепление крышки с машины, поместите воздушный фильтр в крышку. Поставьте крышку назад на машину.



ПРЕДУПРЕЖДЕНИЕ!
Никогда не работайте на машине без воздушного фильтра; грязь может всасываться и препятствовать эксплуатации инструмента.

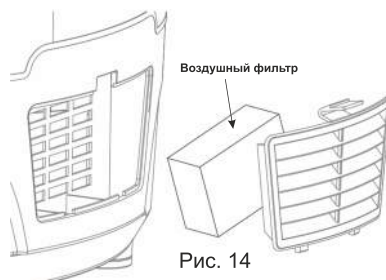


Рис. 14

10.2 Замена сопла (Рис. 15)

Если сопло изношено, замените его.

Сопла могут также заменяться в зависимости от нанесения лакокрасочного покрытия.

С устройством поставляются два дополнительных сопла, которые можно найти в отсеке для сопел (А). Сопло меньшего размера можно установить для получения тонкой формы распыла, когда поставляется краска низкой вязкости.

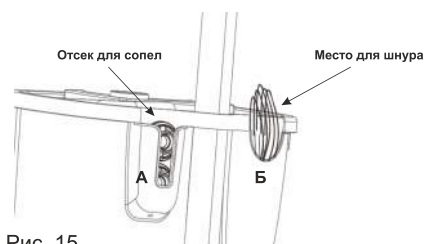


Рис. 15

10.3. Устранение неисправностей.

Неисправность	Причина	Способ устранения
Материал для покрытия не выходит из сопла	Сопло забито Подающая трубка забита Регулятор расхода материала повернут слишком далеко влево (-) Подающая трубка неплотно установлена В контейнере не создается давление	Прочистить Прочистить Повернуть вправо (+) Вставить Затянуть контейнер
Материал для покрытия вытекает из сопла	Сопло слабо затянуто Сопло изношено Уплотнение сопла изношено Скопление материала для покрытия в воздушном колпачке, сопле или игле	Затянуть Заменить Заменить Прочистить
Распыление слишком грубое	Вязкость материала для покрытия слишком высокая Слишком большой расход материала Винт регулировки расхода материала повернут слишком далеко вправо (+) Сопло загрязнено Воздушный фильтр сильно засорен В контейнере создается слишком малое давление	Разбавить Повернуть винт регулировки расхода материала влево (-) Прочистить Заменить Затянуть контейнер
Распыляющая струя пульсирует	Материал для покрытия заканчивается в контейнере Воздушный фильтр сильно засорен	Долить Заменить
Материал для покрытия вызывает «натёки краски»	Нанесено слишком много материала для покрытия	Повернуть винт регулировки расхода материала влево (-)
Слишком сильный туман от материала покрытия (Избыточное распыление)	Расстояние до объекта слишком большое Нанесено слишком много материала для покрытия	Уменьшить расстояние Повернуть винт регулировки расхода материала влево (-)
Краска в вентиляционном шланге	Диафрагма засорена Диафрагма повреждена	Прочистить диафрагму Заменить диафрагму

11. ОКРУЖАЮЩАЯ СРЕДА



Если ваш аппарат требует замены после длительного использования, не выбрасывайте его вместе с домашним мусором, а используйте экологически безопасный способ для его утилизации. С отходами электрических машин нельзя поступать, как с обычными домашними отходами. Позаботьтесь об утилизации там, где для этого есть соответствующие установки. Проконсультируйтесь у местных органов власти или у продавца о возможности утилизации.

12. ГАРАНТИЙНЫЕ ОБЯЗАТЕЛЬСТВА

1. Настоящее гарантийное свидетельство является единственным документом, подтверждающим Ваше право на бесплатное гарантийное обслуживание. Без предъявления данного свидетельства претензии не принимаются. В случае утери или порчи гарантийное свидетельство не восстанавливается.

2. Гарантийный срок на электроинструмент составляет 12 месяцев со дня продажи. Если изделие, предназначенное для бытовых (непрофессиональных) нужд эксплуатировалось в коммерческих целях (профессионально), срок гарантии составляет один месяц со дня продажи. В течение гарантийного срока сервисная служба бесплатно устраняет производственные дефекты и производит замену деталей, вышедших из строя по вине изготовителя. На период гарантийного ремонта эквивалентный исправный инструмент не предоставляется. Заменяемые детали переходят в собственность служб сервиса.

Компания BRAIT® не несет ответственности за вред, который может быть причинен при работе с электроинструментом.

3. В гарантийный ремонт инструмент принимается в чистом виде, при обязательном наличии надлежащим образом оформленных документов: настоящего гарантийного свидетельства, гарантийного талона, с полностью заполненными полями, штампом торговой организации и подписью покупателя.

4. Гарантийный ремонт не производится в следующих случаях:

- при отсутствии гарантийного свидетельства и гарантийного талона или неправильном их оформлении;
- при совместном выходе из строя якоря и статора электродвигателя, при обугливаниях или оплавлении первичной обмотки трансформатора сварочного аппарата, зарядного или пуско-зарядного устройства, при оплавлении внутренних деталей, прожиге электронных плат;
- если гарантийное свидетельство или талон не принадлежат данному электроинструменту или не соответствует установленному поставщиком образцу;
- по истечении срока гарантии;
- при попытках самостоятельного вскрытия или ремонта электроинструмента вне гарантийной мастерской; внесения конструктивных изменений и смазки инструмента в гарантийный период, о чем свидетельствуют, например, заломы на шлицевых частях крепежа корпусных деталей.

-при использовании электроинструмента в производственных или иных целях, связанных с получением прибыли, а также - при возникновении неисправностей связанных с нестабильностью параметров электросети, превышающих нормы, установленные ГОСТ;

-при неправильной эксплуатации (использование электроинструмента не по назначению, установки на электроинструмент не предназначенных заводом-изготовителем насадок, дополнительных приспособлений и т.п.);

-при механических повреждениях корпуса, сетевого шнура и при повреждениях, вызванных воздействиями агрессивных средств и высоких и низких температур, попадании инородных предметов в вентиляционные решетки электроинструмента, а также при повреждениях, наступивших в результате неправильного хранения (коррозия металлических частей);

-при естественном износе деталей электроинструмента, в результате длительной эксплуатации(определяется по признакам полной или частичной выработки ресурса, сильного загрязнения, ржавчины снаружи и внутри электроинструмента, отработанной смазки в редукторе);

-использование инструмента не по назначению, указанному в инструкции по эксплуатации.

-при механических повреждениях инструмента;

-при возникновении повреждений в связи с несоблюдением предусмотренных инструкцией условий эксплуатации (см. главу Указание по технике безопасности в инструкции).

-повреждение изделия вследствие несоблюдения правил хранения и транспортировки.

Профилактическое обслуживание электроинструмента (чистка, промывка, смазка, замена пыльников, поршневых и уплотнительных колец) в гарантийный период является платной услугой.

О возможных нарушениях, изложенных выше условий гарантийного обслуживания, владельцу сообщается после проведения диагностики в сервисном центре.

Владелец инструмента доверяет проведение диагностики в сервисном центре в свое отсутствие.

Запрещается эксплуатация электроинструмента при проявлении признаков повышенного нагрева, искрения, а также шума в редукторной части. Для выяснения причин неисправности покупателю следует обратиться в гарантийную мастерскую.

Неисправности, вызванные несвоевременной заменой угольных щеток двигателя, устраняются за счет покупателя.

5. Гарантия не распространяется на:

-сменные принадлежности (аксессуары и оснастка), например: аккумуляторы, диски, ножи, сверла, буры, патроны, цепи, звездочки, цанговые зажимы, шины, элементы натяжения и крепления, головки триммеров, подошвы шлифовальных и ленточных машин, фильтры и т.п.

-быстроизнашивающиеся детали, например: угольные щетки, приводные ремни, сальники, защитные кожухи, направляющие ролики, направляющие, резиновые уплотнения, подшипники, зубчатые ремни и колеса, стволы, ленты тормоза, храповики и тросы стартеров, поршневые кольца и т.п. Замена их в течении гарантийного срока является платной услугой.

- естественный износ конических шестерней привода редуктора
- шнуры питания, в случае повреждения изоляции, шнуры питания подлежат обязательной замене без согласия владельца (услуга платная)

Инструкции, указанные в данном руководстве, не относятся к абсолютно всем ситуациям, которые могут возникнуть. Оператор должен осознавать, что контроль над практической эксплуатацией и соблюдение всех предосторожностей входит в его непосредственные обязанности.

С условиями гарантии ознакомлен.

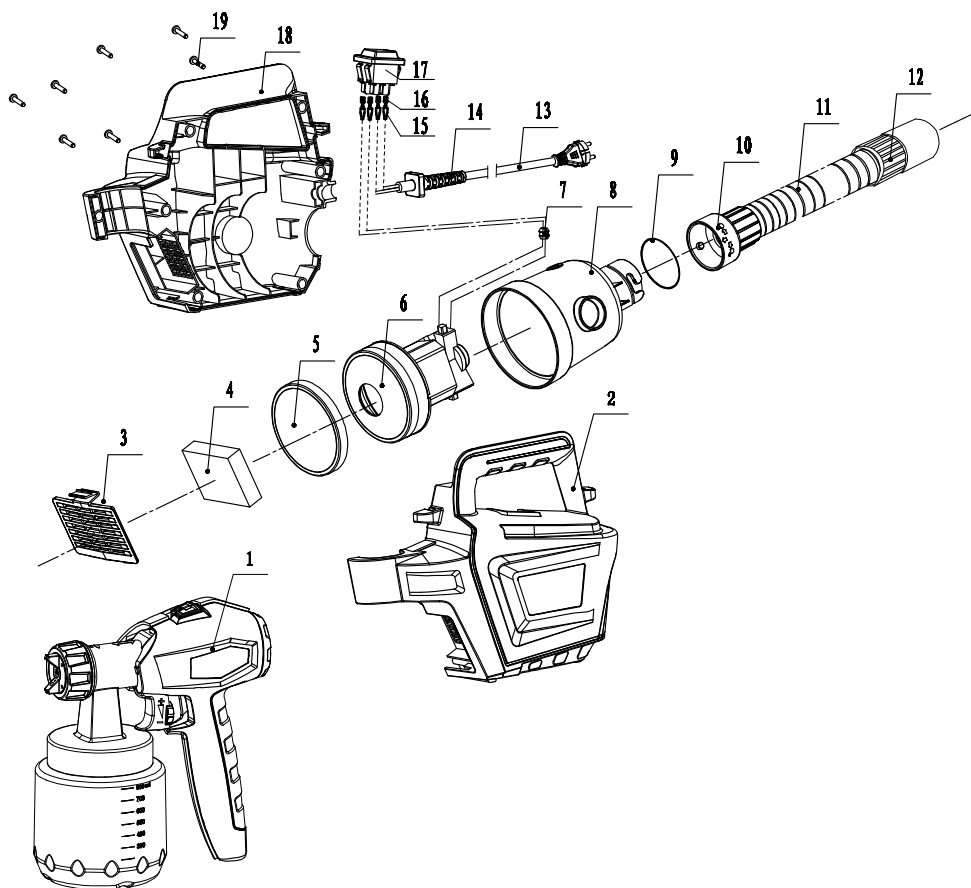
Претензий к комплектации и внешнему виду не имею.

Покупатель _____

Телефон центрального сервисного центра: **+7 (342) 214-52-12** www.fdbrait.ru

ПРОИЗВОДИТЕЛЬ: SHANGHAI MANDARIN INDUSTRY CO., LTD.
АДРЕС: 808 NEW EPOCH INTERNATIONAL PLAZA, NO. 1599, HUANG XING ROAD, Китай.
ТЕЛЕФОН: 86-21-55059572

ДЕТАЛИРОВКА МОДЕЛИ BSG900



СПИСОК ЗАПЧАСТЕЙ ДЛЯ МОДЕЛИ BSG900

№	Название	№	Название
1	Корпус	11	Гофрированный шланг
2	Правый корпус	12	Соединитель гофры
3	Крышка дефлектора	13	Кабель
4	Хлопковый фильтр	14	Усилитель кабеля
5	Резиновое кольцо мотора	15	Разъемы кабеля
6	Мотор	16	Разъемы кабеля
7	Соединители провода	17	Выключатель
8	Наружняя часть мотора	18	Левый корпус
9	Кольцо уплотнительное	19	Болт
10	Эластичное крепление		

ДЕЙСТВИТЕЛЕН ПРИ ЗАПОЛНЕНИИ

ТАЛОН №1

На гарантийный ремонт _____

(Модель: _____)

Серийный номер _____

Представитель ОТК _____

(подпись, штамп)

Заполняет торговая организация

Продан _____

(наименование и адрес предприятия)

Дата продажи _____ М.П.

Продавец _____ / _____ /

(подпись)

(ФИО)

Корешок талона №1

на гарантийный ремонт _____

(Модель: _____) _____

(Изыят: _____ " _____ 201__ г.)

Исполнитель _____

(подпись)

(ФИО)

ДЕЙСТВИТЕЛЕН ПРИ ЗАПОЛНЕНИИ

ТАЛОН №2

На гарантийный ремонт _____

(Модель: _____)

Серийный номер _____

Представитель ОТК _____

(подпись, штамп)

Заполняет торговая организация

Продан _____

(наименование и адрес предприятия)

Дата продажи _____ М.П.

Продавец _____ / _____ /

(подпись)

(ФИО)

Корешок талона №2

на гарантийный ремонт _____

(Модель: _____) _____

(Изыят: _____ " _____ 201__ г.)

Исполнитель _____

(подпись)

(ФИО)

Заполняет ремонтное предприятие

(наименование и подпись предприятия)

Исполнитель _____ / _____ /
(подпись) (ФИО)

Владелец _____

_____ / _____ /
(подпись) (ФИО)

Дата ремонта _____ М.П.

Утверждаю _____
(Должность, подпись, ФИО руководителя ремонтного предприятия)

Заполняет ремонтное предприятие

(наименование и подпись предприятия)

Исполнитель _____ / _____ /
(подпись) (ФИО)

Владелец _____

_____ / _____ /
(подпись) (ФИО)

Дата ремонта _____ М.П.

Утверждаю _____
(Должность, подпись, ФИО руководителя ремонтного предприятия)

IBRAIT[®]

